



**Navilock NL-650US MTK MT3337 GNSS GPS micro USB B Stick
Empfänger Handbuch (60134)**

1. Einleitung

Der NL-650US ist ein USB GPS Empfänger mit interner Antenne und MT3337 GPS Chipsatz. Die micro USB B Schnittstelle ermöglicht die Verbindung mit diversen mobilen und stationären Geräten. Dank seiner extrem kompakten Bauweise ist er der ideale Begleiter auf jeder Tour.

1.1. Packungsinhalt*

- 1x Navilock NL-650US
- 1x 8cm CD ROM incl. Bedienungsanleitung
- 1x USB Kabel Buchse micro USB B auf Stecker USB A mit ca. 22,5 cm Länge

*Überzeugen Sie sich vor Inbetriebnahme, dass alle Bestandteile des Lieferumfangs in der Verpackung enthalten sind. Sollte etwas fehlen oder beschädigt sein, wenden Sie sich bitte umgehend an Ihren Fachhändler.

Wichtige Gesundheits- und Sicherheitsinformationen

Wenn Sie dieses Produkt verwenden, sollten Sie die folgenden Sicherheitsvorkehrungen treffen, um mögliche Schäden und rechtliche Folgen zu vermeiden. Befolgen Sie gewissenhaft alle Sicherheits- und Bedienungsanweisungen und bewahren Sie sie sorgfältig auf. Beachten Sie alle Warnhinweise in der Bedienungsanleitung und auf dem Produkt. Um Verletzungen, Stromschläge, Feuer und Beschädigungen am Produkt zu vermeiden, sollten Sie die folgenden Vorsichtshinweise beachten.

ELEKTRISCHE SICHERHEIT

Dieses Produkt ist für den Betrieb mit Strom über USB vorgesehen. Eine andere Verwendung kann gefährlich sein und zum Verlust jeglicher Garantieansprüche für dieses Produkt führen.

HINWEIS: RECYCELN ODER ENTSORGEN SIE AUFGEBRAUCHTE BATTERIEN ODER AKKUZELLEN ENTSPRECHEND DER VOR ORT GELTENDEN BESTIMMUNGEN ODER DEN IHREM PRODUKT BEIGELEGTE HINWEISEN.



SICHERHEITSHINWEISE HINSICHTLICH DIREKTER SONNENEINSTRALUNG

Achten Sie darauf, dass das Gerät nicht übermäßiger Feuchtigkeit und extremen Temperaturen ausgesetzt wird. Lassen Sie das Gerät, die Batterie oder die Akkuzellen nicht über einen längeren Zeitraum in einem Fahrzeug oder an anderen Orten liegen, an denen die Temperatur auf über 60°C (140°F) ansteigen kann (Armaturenbrett eines Autos, Fensterbrett oder hinter einer Glasscheibe, die direkt von der Sonne oder sehr starkem UV-Licht bestrahlt wird). Dabei können das Gerät oder das Fahrzeug beschädigt und die Batterien oder Akkuzellen überhitzt werden.

Schäden, die eine Reparatur erfordern

Trennen Sie in folgenden Fällen das Produkt von der Stromversorgung, entfernen Sie auch den Akku und wenden Sie sich an einen autorisierten Reparaturfachmann oder den Händler:

Eine Flüssigkeit ist in das Produkt eingedrungen oder ein Gegenstand ist hineingeraten.

Das Produkt ist heruntergefallen oder wurde beschädigt.

Es gibt sichtbare Zeichen der Überhitzung.

Das Produkt funktioniert bei ordnungsmäßiger Bedienung nicht einwandfrei.

Vermeiden Sie, das Gerät direkt nach starken Temperaturschwankungen zu benutzen

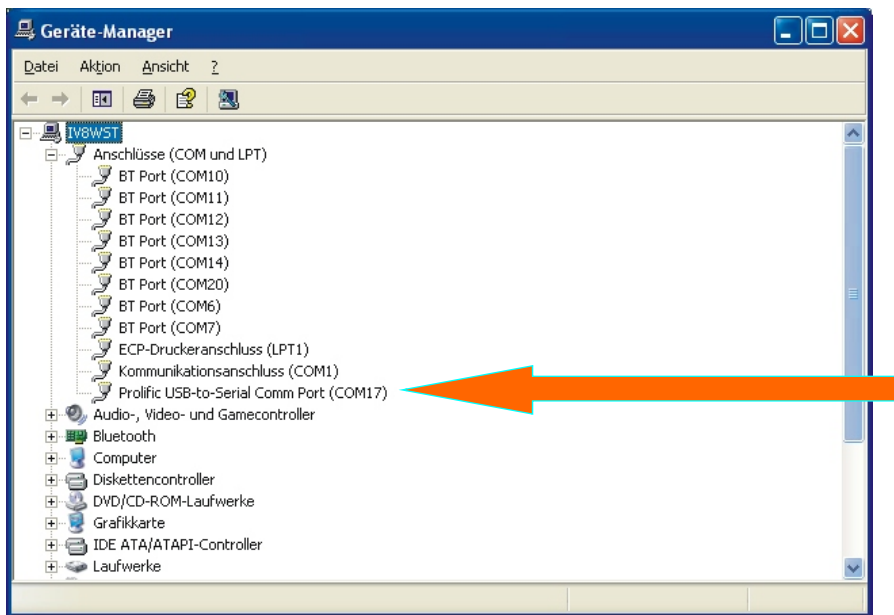
Wenn Sie das Gerät starken Temperatur- und/oder Luftfeuchtigkeitsschwankungen aussetzen, kann es zu Kondensation im Gerät kommen. Um eine Beschädigung des Geräts zu vermeiden, warten Sie so lange bis die Feuchtigkeit verdunstet ist, bevor Sie das Gerät verwenden.

HINWEIS: Wenn Sie das Gerät von einer kalten in eine warme oder von einer warmen in eine kalte Umgebung bringen, lassen Sie das Gerät erst die Temperatur annehmen, bevor Sie es einschalten.

2. Inbetriebnahme

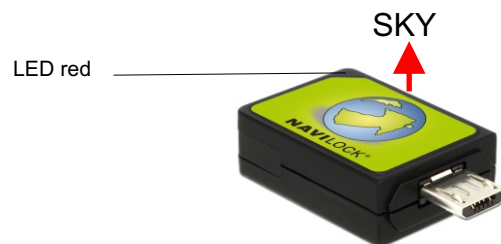
2.1. USB Verbindung

Verbinden Sie den USB Empfänger mit Ihrem Notebook etc. Der NL-650US wird von Ihrem Betriebssystem erkannt und die Treiber sollen installiert werden. Unterbrechen Sie diesen Vorgang und installieren Sie die Treiber von der beiliegenden CD ROM. Sie finden die Treiber im Menü Treiber. Folgen Sie den Anweisungen während der Installation. Nach der Installation starten Sie Ihre Notebook etc. neu. Danach finden Sie den GPS Com Port im Gerätemanager. Bitte benutzen Sie diesen Port, um Ihre Navigationssoftware zu konfigurieren. Bitte beachten Sie. Es kann immer nur ein Programm auf diesen Port zugreifen.



3. LED

- leuchtet nicht: AUS
- leuchtet: AN ohne Satfix sucht
- blinkt: AN mit Satfix

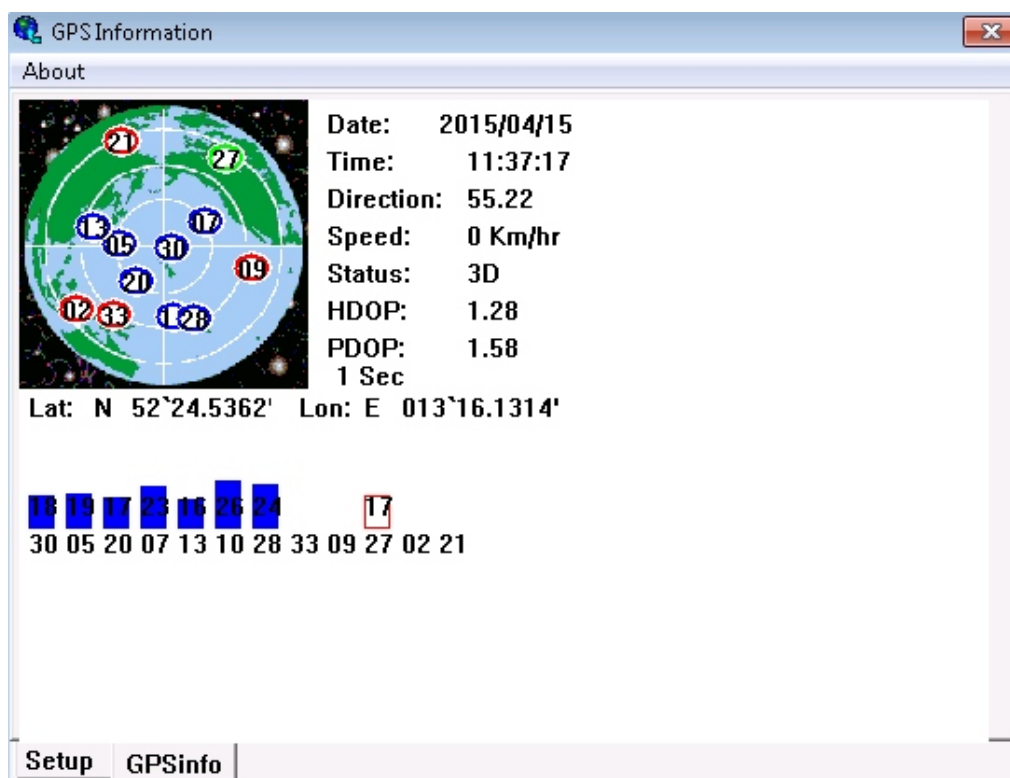
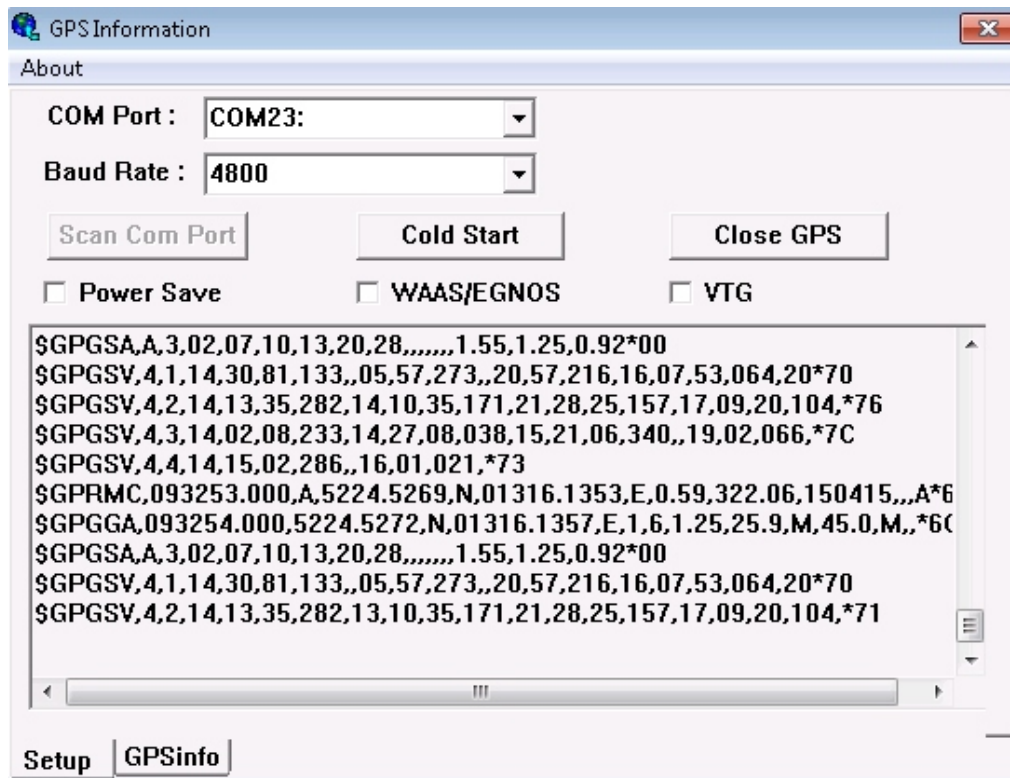


4. Systemvoraussetzungen

Der NL-650US kann als GPS Empfänger unter Windows Vista/7/8/8.1, Linux RedHat 7.3, 8, 9, MacOS 8, 9 and 10 verwendet werden. Sie können ihn auch auf Geräten mit Android 3.2 oder höher einsetzen, wenn das Gerät OTG unterstützt. Bitte suchen Sie sich die App. "PL2303 USB-UART" der Firma Prolific Technology Inc. und installieren sie.

5. Funktionstest mit GPSinfo unter MS Windows 7

1. Installieren Sie GPSinfo von der CD.
2. Starten Sie GPSinfo mit Administratorprivilegien.
3. Wählen Sie Ihren COM Port.
4. Wählen Sie eine Baudrate von 4800
5. Drücken Sie "Start GPS".



Explosionsgefahr bei Kontakt mit Feuer !

Setzen Sie den Empfänger keiner dauerhaften Temperatur über 60°C/140°F aus!

6. Mögliche Fehlerquellen und Ihre Beseitigung

- 6.1** Auch nach sehr langer Wartezeit erhalten Sie keinen Satfix. Der NL-650US Empfänger benötigt für seinen ersten Satfix auf einem anderen Kontinent bis zu 20 Minuten. Hierzu ist eine freie Sicht zum Himmel nötig. Legen Sie den Empfänger so weit wie möglich von der Hauswand weg. Eine Hauswand reflektiert sehr stark und trägt zur Zeitverzögerung des Satfix bei

Das Navilock Repair Center ist bemüht, so kulant wie möglich zu sein, geben Sie deshalb bitte die wirkliche Ursache für einen Defekt an. Bei der Fehleranalyse ist in der Regel festzustellen, ob ein Fremdeingriff, Wasserschaden, Sturzschaden, Überspannung oder falsche Handhabung die Ursache hierfür sind.



Oft sind Fehlfunktionen Auswirkungen kleiner Ursachen. Es ist nicht immer notwendig, ein Produkt sofort umzutauschen, denn dadurch wird die Ursache der Fehlfunktion nicht beseitigt.

Bevor Sie den Weg zu Ihrem Händler suchen, wenden Sie sich bitte an den Navilock Support. Er wird Ihnen schnell und unkompliziert helfen, damit Sie die Umstände einer ggf. unnötigen Umtauschaktion vermeiden.

Notieren Sie in einem solchen Fall eine möglichst genaue Fehlerbeschreibung, fügen Sie die Informationen zu Ihrem Endgerät und der genutzten Software sowie Betriebsumgebung (Betriebssystem, Servicepack Version, CPU Größe und Typ, Speichergröße, Festplattentyp und Schnittstelle usw.) hinzu und senden Sie eine Email an support@navilock.de.

Ein Support Mitarbeiter wird sich Ihres Problems annehmen und eine Lösung erarbeiten.

Wir hoffen, Sie haben viel Spaß an Ihrem Navilock Produkt!

7. Technische Daten

Chipsatzhersteller/Typ MediaTek MT3337 GPS

Kanäle: 22 tracking, 66 acquisition
Empfindlichkeit: -165 dBm
Frequenzen: GPS: L1, 1575,4200 MHz
C/A Code 1,023MHz chip rate

Ziel-Genauigkeiten:

Position Horizontal: GPS/SBAS: 2.0 m CEP
Zeit: 1 Micro-Sek. synchronisiert mit GPS-Zeit
Geschwindigkeit: 0,1m/s
Datum: WGS-84
Protokoll: NMEA-0183 V3.01 GGA, GSA, GSV, RMC
Transferrate: Software Einstellungen (Default: 4800, n, 8, 1 für NMEA)

Erfassungsraten:

Kaltstart: 35 s durchschnittlich
Heißstart: 1 s durchschnittlich
Wiederauffinden: 1 s durchschnittlich
Update Rate: 1 Hz

Dynamische Voraussetzungen:

Beschleunigungsgrenzwert: kleiner 4 g
Höhengrenze: 18000 m
Geschwindigkeitsgrenze: 515 m/s

Leistung:

Stromversorgung: 5 V
Stromaufnahme: ca. 35mA tracking
Anschlüsse: micro USB B

Betriebstemperatur: -10°C ~ 60°C

Maße (LxBxH): ca. 33,9 x 18,0 x 8,1 mm
Gewicht: ca. 7 g

8. Zertifikate

CE

9. Garantiezeit

Der GNSS Empfänger wird innerhalb der gesetzlichen Garantiezeit kostenlos instandgesetzt, sofern keine Einwirkungen durch Fremdeingriff, Einwirkungen durch Feuchtigkeit, Beschädigungen durch Sturz oder jegliche andere Beschädigung durch unsachgemäße Verwendung vorliegen. Ihr Fachhändler wird Ihnen mit Rat und Tat zur Seite stehen. Reparatureinsendungen können ggf. direkt an das

**Navilock Repair Center
Beeskowdamm 13/15
D-14167 Berlin-Zehlendorf**

gesandt werden.

Sie müssen jedoch stets freigemacht eingesandt werden.

Legen Sie einen Kaufnachweis und eine genau Fehlerbeschreibung anbei. Auf Zeitfehler, d.h. wie oft tritt ein Fehler auf, muss besonders hingewiesen werden.

Unfreie Einsendungen können aus logistischen Gründen nicht angenommen werden.

10. Support

Bei weitergehenden Supportanfragen wenden Sie sich bitte an unseren Support:

support@navilock.de / www.navilock.com oder telefonisch +49 30 84716503*

Sie können die Service Hotline zu folgenden Zeiten erreichen: Mo – Fr: 9:00 – 16:30 Uhr

*Es entstehen Ihnen Verbindungsentgelte gemäß der Verbindungspreisübersicht Ihres Telefonanbieters für ein Gespräch zur Ortseinwahl Deutschland/Berlin.

Aktuelle Produktinformationen finden Sie auch auf unserer Homepage: www.navilock.com.

11. Schlussbestimmung

Die in diesem Handbuch enthaltenen Angaben und Daten können ohne vorherige Ankündigung geändert werden. Irrtümer und Druckfehler vorbehalten.

12. Copyright

Ohne ausdrückliche schriftliche Genehmigung von Navilock darf kein Teil dieser Bedienungsanleitung für irgendwelche Zwecke vervielfältigt oder übertragen werden, unabhängig

davon, auf welche Art und Weise oder mit welchen Mitteln, elektronisch oder mechanisch, dies geschieht.

Das Markenlabel Navilock ist ein eingetragenes Warenzeichen und darf ohne schriftliche Genehmigung des Rechteinhabers nicht genutzt werden. Es darf in keinem Fall verändert oder durch Zusätze ergänzt werden.

13. Marken von Dritten

Marken, Handelsnamen, Produktnamen und Logos Dritter, die in dieser Dokumentation gezeigt werden, sind möglicherweise Marken oder eingetragene Marken der jeweiligen Rechteinhaber.

Konformitätserklärung

Die CE Konformitätserklärung ist unter <http://www.navilock.de/support/> im Bereich der Konformitätserklärungen zu finden.



WEEE Hinweis

Die WEEE (Waste Electrical and Electronic Equipment)-Direktive, die als Europäisches Gesetz am 13. Februar 2003 in Kraft trat, führte zu einer umfassenden Änderung bei der Entsorgung ausgedienter Elektrogeräte. Der vornehmliche Zweck dieser Direktive ist die Vermeidung von Elektroschrott (WEEE) bei gleichzeitiger Förderung der Wiederverwendung, des Recyclings und anderer Formen der Wiederaufbereitung, um Müll zu reduzieren. Das WEEE-Logo auf dem Produkt und auf der Verpackung weist darauf hin, dass das Produkt nicht im normalen Hausmüll entsorgt werden darf. Sie sind dafür verantwortlich, alle ausgedienten elektrischen und elektronischen Geräte an entsprechenden Sammelpunkten abzuliefern. Eine getrennte Sammlung und sinnvolle Wiederverwertung Ihres Elektroschrotts hilft dabei, sparsamer mit den natürlichen Ressourcen umzugehen. Des Weiteren ist die Wiederverwertung des Elektroschrotts ein Beitrag, unsere Umwelt und damit auch die Gesundheit der Menschen zu erhalten. Weitere Informationen über die Entsorgung elektrischer und elektronischer Geräte, die Wiederaufbereitung und die Sammelpunkte erhalten Sie bei den lokalen Behörden, Entsorgungsunternehmen, im Fachhandel und beim Hersteller des Geräts.

RoHS-Einhaltung

Dieses Produkt entspricht der Direktive 2011/65/EC des Europäischen Parlaments und des Rats vom 3. Januar 2013 bezüglich der beschränkten Verwendung gefährlicher Substanzen in elektrischen und elektronischen Geräten (RoHS) sowie seiner Abwandlungen.

EU Import:

Tragant Handels- und Beteiligungs GmbH Beeskowdamm 13/15, 14167 Berlin, Germany